

LOT 01 – DEMOLITION – DESAMIA NTAGE

0	24/06/2025	Edition initiale	S.DUCANOY	
Indice (En lettres sauf 1 ^{er} indice qui est 0)	Date JJ/MM/AAAA	Objet	Rédigé par (Initiale prénom + Nom)	Vérifié par (Initiale prénom + Nom)

PRESENTATION DU LOT 01 – DEMOLITION - DESAMIENTAGE - (à titre indicatif)


Le CCTP du présent lot concerne entre autres tous les ouvrages de désamiantage, de démolition et de déposes d'équipements.

L'Entreprise devra prévoir dans son offre tous les travaux décrits ou sous-entendus pour une parfaite finition de l'ouvrage. Aucun supplément de prix ne sera accepté pour un quelconque oubli.

Le présent lot comprend les principaux travaux suivants :

- L'entreprise interviendra sur les Bâtiments 01 & 22, à l'intérieur, en façades et en toitures terrasses.
- Désamiantage selon plan DCE et RAAT.
- Etablissement des procédures : Plans retraits – mesures de l'air – BSDA – etc...
- Démolition de cloisons, menuiseries, équipements de plomberie et CVC, équipement de désenfumage...
- Toutes les démolitions sont prévues à ce lot **à l'exception de l'escalier béton du Bât 22**
- Le dépose de sols souples
- Evacuations des gravois et déchets.
- Etc.

Autres précisions et détails dans le sommaire page (s) suivante (s).

Nota :  **L'Entrepreneur du présent lot devra impérativement prendre connaissance de la totalité des descriptifs et des plans des autres lots, pour prendre en considération les interventions communes et les demandes de réservations, etc...**

SOMMAIRE

1. TRAVAUX PREPARATOIRES	5
1.1. ETAT DES LIEUX	5
1.2. ETUDES ET EXECUTION	5
1.3. PROTECTION INCENDIE.....	6
1.4. INSTALLATION DE CHANTIER – BASE VIE	6
1.5. ALIMENTATION EN EAU DU CHANTIER	7
1.6. COFFRET ELECTRIQUES ET ECLAIRAGE DE CHANTIER :	7
1.7. ACCES CHANTIER :	8
1.8. CLOTURES DE CHANTIER & SIGNALÉTIQUE.....	9
1.9. BENNES.....	9
1.10. NETTOYAGE CHANTIER.....	9
1.11. E.P.C	9
1.12. E.P.I.....	10
1.13. TRAVAUX PAR POINTS CHAUDS.....	10
2. INSTALLATIONS DE CHANTIER.....	10
2.1. PREPARATIONS ET CONFINEMENTS ZONES CHANTIERS :	11
2.1.1. <i>Plan de retrait :</i>	11
2.1.2. <i>Confinementset installations réglementaires pour les opérations de désamiantage :</i>	11
2.2. REPLI DE CHANTIER	12
3. OPERATIONS PREALABLES AU TRAVAUX.....	12
3.1. CONSIGNATIONS ELECTRIQUES :	12
3.2. CONSIGNATIONS FLUIDES MEDICAUX :	12
3.3. CONSIGNATIONS CVC - PLOMBERIE :	13
3.4. DEPOSE AGENCEMENTS :	13
4. DOCUMENTS A FOURNIR :.....	13
4.1. TEXTES REGLEMENTAIRES :	13
4.2. DOCUMENT A FOURNIR AVANT DEMARRAGE DES TRAVAUX DE DESAMIA NTAGE :	13
4.3. DOCUMENT A FOURNIR APRES REALISATION DES TRAVAUX DE DESAMIA NTAGE :	14
5. DESAMIA NTAGE	15
5.1. RETRAIT DES MATERIAUX AMIANTES PAR DEPOSE DES DALLES DE SOL – PLINTHES ET PONÇAGE COLLE + RAGREAGE :	16
5.2. RETRAIT DES MATERIAUX AMIANTES PAR DEPOSE DES PANNEAUX DE FAÏENCE ET PONÇAGE COLLE	17

5.3.	RETRAIT DES MATERIAUX AMIANTES PAR DEPOSE DES PLINTHES ET PONÇAGE COLLE	18
5.4.	RETRAIT DES MATERIAUX AMIANTES PAR DEMOLITION DE CLOISONS AMIANTEES, DEPOSE DE MENUISERIES INTERIEURES ET REVETEMENT MURAUX	18
5.5.	RETRAIT DES MATERIAUX AMIANTES PAR DEPOSE DES VITRAGES ET DE LA CLOISON BOIS	19
5.6.	RETRAIT DES MATERIAUX AMIANTES PAR PONÇAGE PARTIEL DE LA SURFACE DU PLAFOND	20
5.7.	ZONE GESTION DES DECHETS :	22
5.7.1.	<i>Déchets amiantés</i> :	22
5.7.2.	<i>Déchet de démolitions</i> :	22
5.8.	ANALYSES LIBERATOIRES – ANALYSES DE RESTITUTION :	22
5.9.	NETTOYAGE – EXAMEN VISUEL : SUITE AU DESAMANTAGE	23
6.	DEMOLITIONS & DEPOSES : ZONES ET MATERIAUX NON-AMAINES	23
6.1.	PROTECTION DES OUVRAGES :	24
6.2.	DEPOSE DE FAUX PLAFONDS ET OSSATURES.....	24
6.3.	DEMOLITION DE CLOISONS–DE PLACARDS-ENCOFFREMENTS.....	24
6.4.	DEPOSE DE MENUISERIES INTERIEURES DANS CLOISON CONSERVEE.....	25
6.5.	DEPOSE RESEAUX DE GAINES DE DESENFUMAGE.....	26
6.6.	DEPOSE DES EXTRACTEURS DE DESENFUMAGE, SUPPORTAGES, GRILLES EXTERIEURES	27
6.7.	DEPOSE FAÏENCES ET CARRELAGE MURAL (NON AMIANTEES).....	29
6.8.	DEPOSE REVETEMENT DE SOL PVC.....	30
6.9.	DEPOSE DIVERSES	31
7.	NETTOYAGE DE CHANTIER.....	31

1. TRAVAUX PREPARATOIRES

1.1. *Etat des lieux*

Toutes les démolitions sont prévues à ce lot **à l'exception de l'escalier béton du Bât 22** et concernent les ouvrages suivants :

L'entrepreneur devra se rendre compte de la situation des lieux et de la nature des travaux à exécuter. Il devra donc, sur place, vérifier et compléter sous son entière responsabilité, les renseignements fournis par les dessins et les divers documents.

L'entrepreneur du **lot 02 Gros Œuvre** procédera avant tout commencement de travaux et la prise de possession des locaux à un **constat sera un huissier**.

Ce constat concerne aussi bien, les bâtiments au niveau des zones travaux tous niveaux et les ouvrages existants (intérieurs et extérieurs selon la nature des travaux), la toiture terrasse, les voiries alentours, la zone chantier, la zone base vie, les accès chantier, etc...

Les frais sont à la charge du **lot 02 Gros Œuvre**.

Ce constat sera établi et diffusé à la maîtrise d'œuvre pendant la durée de préparation de chantier, sous format électronique et en couleur.

1.2. *Etudes et exécution*

Les plans projet sont donnés dans le dossier de consultation à titre indicatif et seront complétés, à la charge de l'entreprise, par des plans d'exécution, L'Entrepreneur fournira tous les éléments d'étude, les modes opératoires, plan de retrait, plans de confinement liés à son activité, épreuves au Maître d'œuvre, au Contrôleur technique et Bureau d'étude structure, Coordonnateur SPS avant démarrage de ses travaux.

L'Entrepreneur devra aussi rassembler toutes les informations auprès des autres Entreprises pour lui permettre d'établir ses plans d'exécution avec toutes les précisions indispensables.

Il appartiendra à l'Entreprise attributaire du présent lot de faire effectuer les différentes mesures de l'air et analyses par un diagnostiqueur et laboratoire de son choix et d'en diffuser les résultats

Tous compléments d'études ou de prestations des autres lots liés à une adaptation où variante de l'entreprise sera à sa charge.

1.3. Protection incendie

L'entrepreneur devra tenir compte pour l'exécution de ses prestations, des règlements de Sécurité Incendie et disposer de ses propres extincteurs.

1.4. Installation de chantier – Base vie

Les installations et replis de chantier seront à la charge du présent **lot 02 Gros Œuvre** qui assurera la **gestion et l'entretien** au sein du marché.

Il aura à charge de réaliser le Plan d'Installation de Chantier et le faire valider par le Maître d'Ouvrage, du Maître d'œuvre et le Coordonnateur SPS.

L'installation de la base vie sera réalisée aux abords du bâtiments 22.

Cette base vie comprendra :

- Un bloc de sanitaires (2 WC mini + LAVABOS) raccordé aux réseaux EU.
- Un bungalow réfectoire – vestiaires sera équipé de : (ce bungalow sera utilisé pour les réunions de chantier)
 - Mini-réfrigérateur, micro-ondes, cafetière à dosettes type SENSEO
 - Tables, chaises
 - Chauffage
 - Extincteurs
- Un bungalow vestiaires sera équipé de :
 - Casiers vestiaires et bancs
 - Chauffage
 - Extincteurs
- A charge de l'Entreprise l'ensemble des raccordements de tous les bungalows aux différents réseaux : EU, les alimentations électrique et eau ...
Y compris câbles d'alimentation, canalisation, piquet de terre....
- Clôture de la base vie par barrières types HERAS y compris les menottages.
- L'entretien et le nettoyage de la base vie est à charge de ce présent lot.

⚠ Nota : L'entrepreneur du présent lot devra même **si non décrits explicitement**, les installations de chantier qui lui sont propres notamment bennes pour l'évacuation de ces gravois et déchets de démolition et les contenants et conditionnements réglementaires liés à son activité pour l'évacuation des déchets amiantés.

1.5. Alimentation en Eau du Chantier

L'entrepreneur du **lot 02 Gros Œuvre** devra l'alimentation en eau du chantier au niveau du bâtiment 01 et du bâtiment 22

Cette alimentation comprendra une vanne de coupure, le déploiement de tuyaux.

L'alimentation en eau sera neutralisée tous les soirs ainsi que les week-ends.

Il en devra la maintenance, cette alimentation ne comprendra aucune fuite.

Nota : Tous niveaux chantier concernés par bâtiment y compris toiture terrasse

1.6. Coffret électriques et éclairage de chantier :

L'entrepreneur du **lot 06 Electricité** devra l'installation des coffrets de chantier, de l'éclairage de chantier (type ruban LED) et le raccordement au réseau électrique au niveau du bâtiment 01 et du bâtiment 22

Ces installations comprendront des interrupteurs de coupure, les protections électriques réglementaires de coupure, les mises à la terre, la câblerie nécessaire...

Les coffrets de chantier seront parfaitement étanches, le PC en nombre suffisant et de puissances adaptées au besoin des autres lots

Il en devra la maintenance et l'adaptation de ces installations.

Ces installations de chantier seront contrôlées par un Contrôleur technique au choix de l'Entrepreneur du **lot 06 Electricité** qui fera objet d'un PV de contrôle des installations qui sera remis au: Maître d'Ouvrage, du Maître d'œuvre et le Coordonnateur SPS

Nota : Tous niveaux chantier concernés par bâtiment y compris toiture terrasse

Nota : Les entrepreneurs de différents lots fourniront leurs demandes de besoins de puissance et d'alimentation au **lot 06 Electricité**.

⚠ Les raccordements électriques spécifiques pour les équipements de désamiantage et déplombage seront à la charge du lot 01 – Démolition-Désamiantage et seront traitées directement entre ce lot – MOE – Service Maintenance CHAM– et contrôlés par le CT et SPS.

1.7. Accès chantier :

Extérieur :

Les itinéraires de circulation des véhicules desservant le chantier seront impératifs et donnés par le Maître d'ouvrage et **ne pourront être modifiés qu'après une demande justifiée et validé par le MOA, MOE, CHAM EP.**

L'Entrepreneur ne pourra élever aucune protestation dans le cas de changement de ces itinéraires, que cela provienne de la **MOA, MOE, CHAM EP** ou d'autres autorités.

L'Entrepreneur devra se conformer aux dispositions particulières de sécurité relatives à l'entrée et à la sortie de véhicules ainsi qu'aux horaires définis.

Itinéraire prévisionnel : Entrée et sortie par l'accès RUE LOUISE >>> Vers Bât 22 ou Bât 01

 L'accès au Bâtiment 01 devra se faire en traversant le site du CHAM EP, en croisant les différents flux : SAMU-POMPIERS – PATIENTS-SANITAIRES ... Si nécessaire un homme trafic sera mis en place sur demande du **MOA, MOE, CHAM EP** ou choix de l'entreprise.

Intérieur :

L'accès intérieur aux chantiers des bâtiments se feront par les portes d'accès extérieures des ceux-ci qui devront en permanence resté fermés.

L'entrepreneur du **lot 04 Menuiserie intérieur** devra la mise en place des cylindres de chantier avec boutons moletés à l'intérieur et fournira le nombre de clés nécessaires

Extérieur : toiture terrasse

L'accès aux toitures terrasses se feront **impérativement** par des sapines d'accès qui seront sécurisées et cloturées par des barrières types HERAS y compris le menottage.

Ces barrières devront en permanence restées fermées

L'entrepreneur du **lot 03 CE Couverture-Etanchéité** devra la mise en place de chaines et de cadenas de chantier et fournira le nombre de clés nécessaires.

1.8. Clôtures de chantier & Signalétique

L'entrepreneur du présent **lot 02 Gros Œuvre-Couverture étanchéité** devra la mise en place des clôtures extérieures de chantier de type HERAS ou techniquement équivalent, d'une hauteur minimum de 2m, en périphéries des zones affectées par les travaux et stockages, les installations de chantier et les accès.

Les clôtures seront liaisonnées ensembles et seront vérifiées chaque jour,

Les clôtures servant d'accès seront fermées par des chaines et cadenas à codes.

L'entrepreneur devra l'adaptation, l'entretien et la maintenance des clôtures ainsi que le remplacement deselles détériorées pendant toute la durée du chantier, à ses frais.

1.9. Bennes

L'entrepreneur du présent lot devra tenir compte pour l'exécution des démolitions des éléments à démolir et fournir, poser et évacuer régulièrement les bennes de chantier en nombre nécessaire au chantier.

Ces bennes seront à sa charge.

Ces bennes seront posées dans un espace clôturé et clos (attention au revêtement de voirie)

L'**Entrepreneurs du présent lot** effectuera le tri sélectif de ses gravats évacués quotidiennement des zones de travail vers les bennes. Les stockages sauvages sont proscrits sur l'ensemble du chantier.

En fin de chantier, elle devra un nettoyage général des abords et du chantier ainsi que de ses différentes zones de stockage, aussi bien en intérieur qu'en extérieur.

1.10. Nettoyage chantier

Le titulaire est responsable de ses propres déchets. Il devra le nettoyage du chantier suite et durant ses travaux, devra l'évacuation de tous ses déchets par containers étanches et le maintien du chantier dans un état de propreté.

Après l'exécution des travaux, avant livraison, l'entreprise devra un nettoyage extérieur particulièrement sur les extérieurs.

1.11. E.P.C

L'Entrepreneur devra déployer et utiliser les EPC (Équipements de Protection Collectifs) adaptés aux travaux et aux besoins particuliers de son activité de désamiantage et déplombage

1.12. E.P.I

Le personnel de l'Entreprise devra porter et utiliser les EPI (Équipements de Protection Individuels) adaptés aux travaux et aux besoins particuliers de son activité de désamiantage et déplombage

Cela comprend entre autres harnais, casques, gants, lunettes, masques, combinaisons, etc.

1.13. Travaux par points chauds

Un permis feu sera délivré quotidiennement sur demande de l'Entreprise auprès du **SERVICE SECURITE INCENDIE du CHAM EP**, pour tous les travaux avec points chauds.

L'Entreprise devra mettre ses propres moyens incendie de première intervention pour ces travaux avec points chauds et devra mettre à disposition de son personnel un moyen d'alerte type : **Téléphone portable**

2. INSTALLATIONS DE CHANTIER

Localisation : **Bât 22-RDC** Locaux : EP2210005-EP2200002-EP22000115-EP2200112-EP2200111-EP22000110-EP22000109-EP22000108-EP2200107-EP22000103-EP2200010-EP2200114-EP2200116-EP2200118-EP2200106-EP22000104-EP22000102-EP2200113
Bât 22-R+1 Locaux : EP2200005-EP2210003-EP2210002-EP2210116-EP2210115-EP2210117-EP2210108-EP2210106-EP2210119-EP2210104-EP2210011-EP22100103-EP2210009-
Bât 01-RDC Locaux : EP0100003

L'entrepreneur du présent lot devra la totalité des installations de chantier liées à son activité spécifique.

2.1. Préparations et confinements zones chantiers :

2.1.1. Plan de retrait :

L'Entrepreneur devra l'élaboration et la transmission du plan de retrait conformément à la réglementation en vigueur et notamment :

- Transmission à la maîtrise d'ouvrage, à la maîtrise d'œuvre et CSPS pour visa,
- Après obtention du visa de la maîtrise d'œuvre et du CSPS, transmission aux différents intervenants suivant réglementation en vigueur (Inspection du travail, CARSAT, OBBBTP, Médecine du travail...)
- Le plan de retrait devra être annexé au PPSPS de l'entreprise.
- Les délais administratifs devront être pris en compte pour respecter le planning global de l'opération.

2.1.2. Confinementset installations réglementaires pour les opérations de désamiantage :

L'Entrepreneur du présent lot devra la mise en œuvre de confinements spécifiques à son lot des zones de travail, comprenant :

- Obturation de toutes les portes et fenêtres non utilisées,
- Obturation de toutes les gaines, conduits, traversée entrant ou sortant de la zone de travail
- Obturation de tous les passages divers verticaux et horizontaux,
- Confinement suivant nécessités, avec à minima confinement par polyane 200 microns en deux couches avec recouvrement des lés sur structure bois
- Réalisation des sas d'accès à la zone confinée et autres dispositions réglementaires,
- Tests fumigènes pour contrôle de l'étanchéité de la zone confinée,
- Tous systèmes de filtration et de nettoyage suivant réglementation,
- Pose signalétique de chantier amiante
- Compris toutes déposes et évacuation après réalisation des travaux.

Observations : toutes sujétions et toutes finitions

2.2. *Repli de chantier*

Localisation : Toutes ses Zones chantiers Bât 22 & Bât 01

En fin d'opération, l'Entrepreneur devra le repli des installations de chantier et des confinements liés à son lot et le nettoyage des différentes zones de travaux et l'évacuation de tous ses déchets.

3. OPERATIONS PREALABLES AU TRAVAUX

Localisation : Bât 22-RDC – R+1
Bât 01-RDC

3.1. *Consignations électriques :*

Avant tout démarrage de travaux de désamiantage, de retrait de matériels et de démolitions le **lot 06 Electricité** devra la consignation des réseaux électriques CFO & cfa – SSI - Désenfumage et la dépose de l'ensemble des équipements électriques.

Liste des équipements :

- Armoires électriques
- Luminaires
- Etc.

Nota : Dans le Bât 22 les gaines tête de lit ont été déposées par le SERVICE MAINTENANCE du CHAM EP, les circuits PC et d'éclairage sont en attentes au niveau des plafonds.

3.2. *Consignations fluides médicaux :*

Sans objet

3.3. *Consignations CVC - Plomberie :*

Avant tout démarrage de travaux de désamiantage, de retrait de matériels et de démolitions le **lot 07 Plomberie CVC** devra la consignation des réseaux d'eau, de chauffage, la dépose des unités de climatisation (**non conservées**), et la dépose des canalisations d'eaux-EV-EU non réutilisées.

Liste des équipements :

- Réseaux sanitaires restants
- Réseaux paillasse restants
- Unité de climatisation non conservées
- Radiateurs
- Etc. ...

Nota : Dans le Bât 22 les réseaux Plomberie ont été déposés en partie par le SERVICE MAINTENANCE du CHAM EP, les circuits PC et d'éclairage sont en attentes au niveau des plafonds.

3.4. *Dépose agencements :*

Sans objet

4. DOCUMENTS A FOURNIR :

4.1. *Textes réglementaires :*

- Tous les textes relatifs à l'amiante et aux travaux de désamiantage du code du travail et du code de la santé publique ainsi que les normes associées doivent être respectés.
- Tout texte qui sera publié au cours de la durée du marché devra également être respecté.

4.2. *Document à fournir avant démarrage des travaux de désamiantage :*

- Les études d'exécution sont à la charge du titulaire du présent lot pour les ouvrages lui incombant.
- Le titulaire du présent lot devra transmettre au préalable un listing des études d'exécution qui seront transmises par ses soins, indiquant la date prévisionnelle de transmission de chaque document.

-
- Ce listing sera à transmettre au plus tard 6 jours calendaires après la date de notification de démarrage de la période de préparation des travaux.
 - Les dates indiquées pour la fourniture des études d'exécution devront être compatibles avec le planning d'exécution des travaux, en prenant en compte les délais d'approvisionnement et un délai de 10 jours calendaire pour l'établissement des visas par la maîtrise d'œuvre et le bureau de contrôle technique.
 - Sur la base des études transmises par la maîtrise d'œuvre et du rapport de repérage des matériaux et produits contenant de l'amiante avant réalisation des travaux, le titulaire du présent lot sera tenu, avant tout démarrage des travaux, de fournir pour visa du maître d'œuvre et du coordonnateur SPS, l'ensemble des études techniques, définissant notamment la méthodologie proposée, et l'ensemble des documents réglementaires nécessaires aux opérations de désamiantage, notamment le plan de retrait.
 - Le titulaire du présent lot devra tenir compte des adaptations et des mises au point formulées par la maîtrise d'œuvre et le coordonnateur SPS sans que cela entraîne un supplément sur le prix forfaitaire.
 - Une fois le bon pour exécution obtenu par la Maîtrise d'œuvre et du coordonnateur SPS, le titulaire du présent lot devra transmettre le plan de retrait à l'ensemble des intervenants suivant la réglementation en vigueur (Inspection du travail, CARSAT, OPPBTP, Médecine du travail)
 - Le titulaire du présent lot devra s'assurer que la date de dépôt du plan de retrait est compatible, au regard des délais administratifs opposables, avec le planning général de l'opération.
 - A défaut, le titulaire du présent lot sera intégralement responsable de toutes les conséquences directes ou indirectes découlant du non-respect de cette obligation.

4.3. Document à fournir après réalisation des travaux de désamiantage :

A la fin des travaux, le titulaire du présent lot devra transmettre l'ensemble des documents permettant au Maître d'Ouvrage de s'assurer de la réalisation des travaux de désamiantage conformément à la réglementation en vigueur, et comprenant notamment, sans que cette liste soit exhaustive :

- -Le plan de retrait diffusé auprès des organismes de prévention, accompagné des preuves de réception,
- -Copies de l'ensemble des échanges avec les organismes de prévention,
- -Le procès-verbal d'examen visuel des surfaces traitées réalisé par un technicien agréé,
- -Les résultats des analyses libératoires et des analyses environnementales,

-
- -Les plans et schémas permettant de déterminer clairement les zones traitées,
 - -Les photographies éventuelles,
 - -Les bordereaux de suivi des déchets et des certificats de réception et de traitement des déchets en décharges spécialisées et agréées.
 - Ces dossiers seront à fournir en 2 exemplaires papiers + 1 exemplaire sur CD au format DWG et au format PDF.

5. DESAMANTAGE

Localisation : **Bât 22-RDC** Locaux : EP2210005-EP2200002-EP22000115-EP2200112-EP2200111-EP22000110-EP22000109-EP22000108-EP2200107-EP22000103-EP2200010-EP2200114-EP2200116-EP2200118-EP2200106-EP22000104-EP22000102-EP2200113
Bât 22-R+1 Locaux : EP2200005-EP2210003-EP2210002-EP2210116-EP2210115-EP2210117-EP2210108-EP2210106-EP2210119-EP2210104-EP2210011-EP22100103-EP2210009-
Bât 01-RDC Locaux : EP0100003

L'entrepreneur du présent lot devra avant toute intervention consulter les rapports de repérage amiante avant travaux :

Références de rapports joints à la consultation :

- n° 75635-149905A CHAM EP - Bâtiment 22 -Bulle d'or -Niv-1/Niv 0/Niv+1/Toiture terrasse du 06/02/2024
- n° 75635-150125A CHAM EP - Bâtiment 22 -Bulle d'or - Niv 0 ENROBES du 06/02/2024

➤ n° T250638489 CHAM EP - Bâtiment 01 -Niv 0/Toiture terrasse du 05/05/2025

➤ n° T250638489 ENROBE - CHAM EP - Bâtiment 01 -Niv 0/Toiture terrasse du 05/05/2025

Sur la base du RAAT et des plans DCE, l'entrepreneur devra le retrait des matériaux amiantés soit par dépose et ponçage de colle.

5.1. Retrait des matériaux amiantés par dépose des dalles de sol – plinthes et ponçage colle + ragréage :

Localisation : Bât 22-RDC Locaux : EP2210005-EP2200114-EP2200106

L'Entrepreneur devra :

- Avant le désamiantage, la protection de tous les ouvrages qui seront conservés.
- Dépose soignée des dalles de sol au niveau des seuils de portes
- La dépose totale des matériaux amiantés par retrait des dalles de sol, plinthes et ponçage de la colle et du ragréage selon plan DCE.
- Conditionnement et évacuation des déchets selon réglementations

Nota : Les revêtements muraux seront conservés

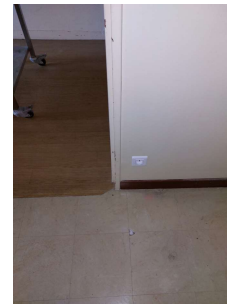
Observations : toutes sujétions et toutes finitions



EP2200005



EP2200005



EP2200114



EP2200106

5.2. *Retrait des matériaux amiantés par dépose des panneaux de faïence et ponçage colle*

Localisation : **Bât 22-RDC** Locaux : EP2210005-EP2200112-EP00111-EP22000110-EP22000109-EP22000108-EP2200107
Bât 22-R+1 Locaux : EP2200005

L'Entrepreneur devra :

- Avant le désamiantage, la protection de tous les ouvrages qui seront conservés.
- La dépose totale des matériaux amiantés par retrait des panneaux de faïence et ponçage de la colle selon plan DCE.
- Conditionnement et évacuation des déchets selon réglementations

Nota : Les revêtements muraux seront conservés

Observations : toutes sujétions et toutes finitions



EP2210005 (Niv+1)



EP2200005 (RDC)



EP2200112 à 107 (RDC)

5.3. *Retrait des matériaux amiantés par dépose des plinthes et ponçage colle*

Localisation : **Bât 22-RDC** Locaux : EP2210005-EP2200002-EP22000115-EP22000113-EP2200112-EP2200111-EP22000110-EP22000109-EP22000108-EP2200107-EP22000105-EP22000103-EP2200010-EP2200114-EP2200116--EP2200106-EP22000104 -EP2200013
Bât 22-R+1 Locaux : EP2200005-EP2210003-EP2210002-EP2210116-EP2210115-EP2210117-EP2210108-EP2210106-EP2210011-EP22100103- EP22100109

L'Entrepreneur devra :

- Avant le désamiantage, la protection de tous les ouvrages qui seront conservés.
- La dépose totale des matériaux amiantés par retrait des panneaux de faïence et ponçage de la colle selon plan DCE.
- Conditionnement et évacuation des déchets selon réglementations

Nota : Les revêtements muraux seront conservés

Observations : toutes sujétions et toutes finitions

5.4. *Retrait des matériaux amiantés par démolition de cloisons amiantées, dépose de menuiseries intérieures et revêtement muraux*

Localisation : **Bât 22-RDC** Locaux : EP2200112-EP2200111-EP22000110-EP22000109-EP22000108-EP2200107-EP22000103-EP2200010-EP2200114-EP2200116-EP2200118-EP2200106-EP22000104-EP22000102-EP2200113
Huisserie porte entre EP2200013 & EP2200012
Bât 22-R+1 Locaux : EP2210115-EP2210117-EP2210108-EP2210106-EP2210119-EP2210104-EP2210011

L'Entrepreneur devra :

- Avant le désamiantage, la protection de tous les ouvrages qui seront conservés
- La dépose totale des matériaux amiantés par démolition toute hauteur des cloisons en plaques de plâtre, y compris ossature et menuiserie intégrées aux cloisons selon plan DCE
Ponçage de finition soigné toute hauteur au droit des cloisons périphériques, aux sols et aux plafonds des locaux concernés


-
- Dépose toute hauteur des revêtements muraux des murs périphériques
 - Conditionnement et évacuation des déchets selon réglementations

Observations : toutes sujétions et toutes finitions

5.5. *Retrait des matériaux amiantés par dépose des vitrages et de la cloison bois*

Localisation : **Bât 01-RDC** Local : EP0100003 + Porche extérieur
EP0100003C + Porche extérieur

L'Entrepreneur devra :

- Avant le désamiantage la protection de tous les ouvrages qui seront conservés.
- Le balisage et clôturage extérieur (porche) de la zone d'intervention pour interdire l'accès au public.
- La dépose totale des matériaux amiantés par retrait des vitrages et des mastics.
- Dépose de la porte
- Dépose soignée de la cloison en bois et de l'huissierie de la porte
-  Il y a un point de liaison entre la cloison bois et une cloison intérieure en plaque plâtre dans le bâtiment.
- Conditionnement et évacuation des déchets selon réglementations
- **En fin d'intervention**, l'entrepreneur devra refermer la baie par panneaux de bois solidement fixés à la structure du bâtiment et entre eux pour éviter toutes intrusions avant l'intervention du lot 02 GO

Observations : toutes sujétions et toutes finitions



Vue extérieure sous porche



Vue extérieure sous porche

- - - Limite de dépose et zone à sécuriser en fin d'intervention
- - - Raccord de cloison intérieur et cloison bois à déposer



Vue intérieure dans EP0100003



Vue intérieure dans EP0100003C

Cloison conservée

5.6. *Retrait des matériaux amiantés par ponçage partiel de la surface du plafond*

Localisation : Zone travaux niv-2 HRD Locaux :
Vestiaire hommes S02402

Rappel :  *Pendant l'opération de désamiantage une partie des vestiaires homme restera en activité*

L'Entrepreneur devra :

- Avant le désamiantage, la protection de tous les ouvrages qui seront conservés.
- Le confinement dans le vestiaire séparant la zone de désamiantage et la zone vestiaire maintenue en activité sera totalement étanche et **rigide en partie basse sur une hauteur de 2m**
- Le confinement étanche des portes d'accès SANITAIRE S02403 – Douche S02404 – Douches S02409
- Neutralisation de la porte Douches S02409 donnant dans la zone de désamiantage + signalétique
- La dépose totale des matériaux amiantés par ponçage des enduits y compris dépose de l'ensemble des ouvrages associés en contact avec le produit contenant de l'amiante (Peinture – toile de verre ... etc.).
- Conditionnement et évacuation des déchets selon réglementations

Nota : Certain mur de la salle pulmonaire sont revêtus de feuille de plomb – Ces feuilles seront traitées en matériaux contenant de l'amiante.

Observations : toutes sujétions et toutes finitions



5.7. *Zone gestion des déchets :*

Localisation : Zones chantiers Niv -1 et Niv -2 HRD

L'Entrepreneur devra la gestion des déchets liés à son lot et sa spécificité.

5.7.1. *Déchets amiantés :*

L'Entrepreneur devra :

- Le conditionnement, le stockage réglementaire et sécurisé de ces déchets avant l'évacuation.
- Transport et évacuations en déchetterie suivant réglementation en vigueur, compris notamment les droits en décharge et certificats de suivi des déchets.

5.7.2. *Déchet de démolitions :*

L'Entrepreneur devra le tri et l'évacuation en déchetterie de tous ses déchets et gravois des démolitions.

- Le bennes de tri et d'évacuation sont à charge ce lot pour ouvrages
- Les évacuations des déchets devront se faire au fur et mesure de l'avancement de chantier.

Observations : toutes sujétions et toutes finitions.

5.8. *Analyses libératoires – analyses de restitution :*

Localisation : Toutes ses Zones chantiers Bât 22 & Bât 01

L'Entrepreneur devra l'ensemble des analyses libératoires et de restitution, suivant la réglementation en vigueur et normes NF, compris notamment mesures d'empoussièrement de toutes natures, mesures des rejets fluides...

5.9. Nettoyage – examen visuel : suite au désamiantage

Localisation : Toutes les Zones chantiers Bât 22 & Bât 01

A la fin des travaux, après élimination des déchets, la zone maintenue en dépression sera soigneusement nettoyée selon la méthode suivante :

- Contrôle visuel de toutes les surfaces et en particulier des endroits difficiles d'accès afin de s'assurer de l'absence de résidus de matériaux comportant de l'amiante.
- Aspiration de la totalité des surfaces à l'aide d'aspirateurs munis de filtre absolu,
- Lavage à l'eau des parois et équipements (filtration des eaux avant rejet)
- Réalisation et validation des mesures libératoires.
- Dépose des confinements et du matériel utilisé pendant les travaux.
- Nettoyage et remise en état du chantier,

Nota : L'entreprise sera dans tous les cas à une obligation de résultat. A sa charge de reprendre les nettoyages si les mesures ne sont pas satisfaisantes.

Nota : L'entreprise devra prendre en compte que le MOA devra faire un examen visuel avant déconfinement et l'installation de pompes après déconfinement et donc le prendre en compte dans le planning d'intervention pour la suite des travaux.

Observations : toutes sujétions complémentaires et nécessaires

6. DEMOLITIONS & DEPOSES : Zones et matériaux non-amaintés

Localisation : Bât 22-RDC Locaux : EP2200002-EP22000115-EP22000103-EP2200010

Réseaux désenfumages

Bât 22-R+1 Locaux : EP2200005-EP2210003-EP2210002-EP2210116-EP22100103-EP2210009

Réseaux désenfumages

Bât 01-RDC Locaux : EP0100004- EP0100004A- EP0100004B- EP0100005 EP0100003A

Sanitaire de EP0100004

Rappel :  Avant démolition des ouvrages l'ensemble des opérations de désamiantage devront être achevées et les mesures libératoires validées, installation de chantier et confinement amiante déposée

Les consignations et la dépose des matériels réutilisés seront faites selon le paragraphe 3 de ce CCTP

6.1. Protection des ouvrages :

Avant toutes opérations de démolitions, retraits de matériaux, l'Entrepreneur devra une protection des ouvrages intérieurs ou extérieurs existants et matériels qui seraient conservés.

6.2. Dépose de faux plafonds et ossatures

Localisation : EP0100004- EP0100004A- EP0100004B- EP0100005
Sanitaire de EP0100004

Après les opérations préalables décrites au paragraphe 3 et les différentes déposes des autres lots, l'entrepreneur devra la dépose complète et soignée de tous faux plafonds

- Dépose des dalles de faux plafonds 600x600 et joues, y compris ossatures selon plans
- Dépose de toutes les ossatures, y compris cornières murales périphériques
- Evacuation des gravois et déchets.

Observations : toutes sujétions et toutes finitions.

6.3. Démolition de cloisons–de placards-encoffrements

Localisation : Bât 22-RDC Locaux : EP2200002-EP22000115-EP22000103-EP2200010
Bât 22-R+1 Locaux : EP2200005-EP2210003-EP2210002-EP2210116-EP22100103-EP2210009
Bât 01-RDC Locaux : EP0100004- EP0100004A- EP0100004B- EP0100005 EP0100003A

Après les opérations préalables décrites au paragraphe 4 et les différentes déposes des autres lots, l'entrepreneur devra la démolition complète et soignée de toutes les cloisons séparatives, encoffrement des gaines de désenfumage, placards selon les plans

- Démolition soignée des cloisons toutes hauteurs, y compris ossatures et menuiserie intérieures intégrées

- Démolition soignée des encoffrements et des joues toutes hauteurs, y compris ossatures
- Démolition soignée des placards toute hauteur, y compris ossatures et agencement
- Dépose soignée des menuiseries intégrées au cloisons à démolir
- Evacuation des gravois et déchets.

Observations : toutes sujétions et toutes finitions.



6.4. *Dépose de Menuiseries intérieures dans cloison conservée*

Localisation : **Bât 01-RDC** Locaux : EP0100004 < > Sanitaire de EP0100004

L'entrepreneur devra la dépose complète et soignée de la menuiserie (porte + huisserie) intégrée dans la cloison séparative entre le sanitaire et la salle de préparation selon plan

- Dépose des portes.
- Dépose par sciage des huisseries
- Evacuation des gravois et déchets.

Observations : toutes sujétions et toutes finitions.

6.5. *Dépose réseaux de gaines de désenfumage*

Localisation : **Bât 22-RDC** Locaux : EP2200002-EP22000115-EP22000103-EP2200010
Circulations

Bât 22-R+1 Locaux : EP2200005-EP2210003-EP2210002-EP2210116-EP22100103-EP2210009
Circulations

Après les opérations préalables décrites au paragraphe 4 et les différentes déposes des autres lots, l'entrepreneur devra la dépose complète des réseaux de désenfumages après son intervention des démolitions de cloisons séparatives, encoffrement des gaines de désenfumage au § 6.3

- Dépose soignée de l'ensemble des gaines de désenfumage transitant dans les chambres et circulations.
- Dépose de tous les supportages des réseaux de gaines
- Dépose soignée des grilles de désenfumage dans les circulations (sans dépose des encoffrements)
- Evacuation des gravois et déchets.
- Nettoyage des zones d'interventions au fur et à mesure de l'avancement des déposes

Observations : toutes sujétions et toutes finitions.

Nota : Dépose du flochage au libre choix et à charge de l'entrepreneur



Gaine désenfumage chambres Bât 22



Gaine désenfumage chambres Bât 22

Grille désenfumage chambres Bât 22



6.6. *Dépose des extracteurs de désenfumage, supportages, grilles extérieures*

Localisation : Bât 22-RDC Façade
Bât 22-R+1 Façade

Après les opérations préalables décrites au paragraphe 4 et les différentes déposes des autres lots, l'entrepreneur devra la dépose complète des extracteurs et moteurs.

- Mise en sécurité de la zone d'intervention pour la dépose des extracteurs et des gaines par un clôturage HERAS

- Utilisation de moyens de levage appropriés au choix de l'entreprise.
- Utilisation de moyens d'accès et travail en hauteur appropriés au choix de l'entreprise.
- Mise en place de EPC ET EPI appropriés
- Dépose soignée de l'ensemble des gaines de désenfumage transitant de l'intérieur du bâtiment vers l'extérieur, y compris toutes pièces de fourreau, finitions
- Dépose des 2 extracteurs et moteurs de façade y compris gaines
- Dépose des 2 extracteurs et moteur dans les circulations RDC + R+1
- Dépose de tous les supportages des réseaux de gaines dans les circulations RDC + R+1
- Dépose des 10 grilles extérieures de désenfumage
- Evacuation des gravois et déchets.
- Nettoyage des zones d'interventions au fur et à mesure de l'avancement des déposes
- **En fin d'intervention**, l'entrepreneur devra refermer les différentes baies (grilles-gaines...) par panneaux de bois solidement fixés à la structure du bâtiment avant l'intervention du lot 02 GO

Observations : toutes sujétions et toutes finitions.



Gaines extérieures + extracteurs de désenfumage chambres Bât 22



Extracteurs circulations (x2)



Grilles extérieures (x10) de désenfumage chambres Bât 22

6.7. *Dépose faïences et carrelage mural (non amiantées)*

Localisation : Bât 01-RDC Locaux : EP0100004 + sanitaire

L'Entrepreneur devra :

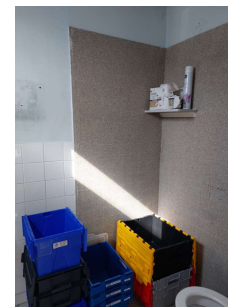
- La dépose soignée des panneaux de faïence et ponçage de la colle selon plan DCE.
- Conditionnement et évacuation des déchets selon réglementations
- Evacuation des déchets

Nota : Les revêtements muraux seront conservés

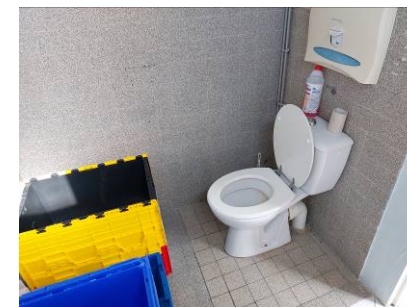
Observations : toutes sujétions et toutes finitions



EP0100004



SANITAIRES EP0100004



6.8. *Dépose revêtement de sol PVC*

Localisation : **Bât 22-RDC** Locaux : EP2200002-EP22000115EP2200113-EP2200112-EP2200111-EP22000110-EP22000109-EP22000108-EP2200107-EP2200105EP22000103-EP2200010-EP2200118-EP2200116-EP22000104-EP22000102-EP2200113
Bât 22-R+1 Locaux : EP2200005-EP2210003-EP2210002-EP2210116-EP2210115-EP2210117-EP2210108-EP2210106-EP2210119-EP2210104-EP2210011-EP22100103-EP2210009-

⚠ L'entreprise peut faire le choix de la dépose de certains sols pendant les opérations de désamiantage

L'entrepreneur devra la dépose complète des sols PVC plans

- Dépose des revêtements de sol PVC
- Grattage des colles et ragréage

- Ponçage de la dalle sur toutes les surfaces de dépose
- Evacuation des gravois et déchets.

Observations : toutes sujétions et toutes finitions.

6.9. *Dépose diverses*

Localisation : Bât 22-RDC - Bât 22-R+1
Bât 01-RDC

L'entrepreneur devra la dépose de tous les équipements non réutilisés, matériaux, goulottes, réseaux neutralisés, agencements, etc... afin de faire une purge totale des espaces.

Observations : toutes sujétions et toutes finitions.

7. NETTOYAGE DE CHANTIER

Localisation : Toutes zones d'intervention

Avant mise à disposition des locaux aux autres lots, l'entrepreneur devra un nettoyage de chantier comprenant.

- Evacuation des déchets
- Nettoyage des zones travaux, des circulations d'accès, abords extérieurs si benne, etc...
- Le repli des installations de chantier propres à ce lot

Observations : toutes sujétions et toutes finitions.